

Smittskydd och farsoter

av Ola Schultzberg, Svensk Mjölk

Det är i allmänhet betydligt lättare och effektivare att förhindra sjukdomsutbrott genom smittskyddsåtgärder än att bota ett angripet djur när smittämnet väl tagit sig in i dess kropp

Vi skiljer på **extern** och **intern** smitta.

Med extern smitta menar vi smittor som inte finns i besättningen och som kommer till gården.

1. Nationell nivå

Jordbruksverket bevakar riskerna för att Sverige ska drabbas av smitta från övriga världen. Bekämpningen av virusmittan kallad "Blåtunga" är ett exempel på konsekvenserna av denna bevakning. Andra farsoter som kan drabba oss är mul- och klövsjuka, rabies med flera. SVA är nationellt referenslaboratorium och har ständig jour för att tidigt kunna ge råd kring provtagning och diagnos.

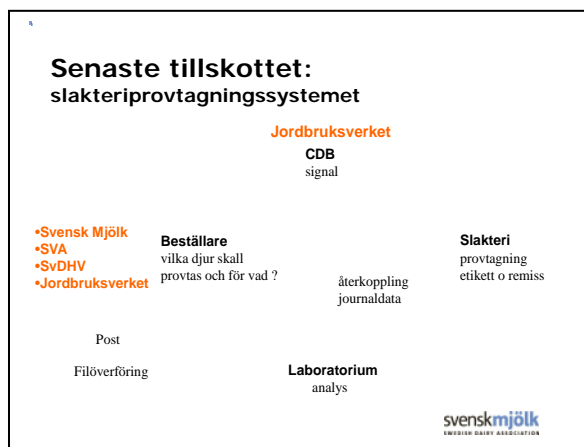
Nationella bekämpningsprogram

Följande smittor har bevakats och kontrolleras framgångsrikt av Svensk Mjölk och Djurhälsovården

- Nötkreaturstuberkulos
- Brucellos
- Salmonellos
- Leukos
- IBR
- Paratuberkulos
- BVD

Det är nu bestämt att man ska sätta upp ett kontrollprogram kring EHEC/VTEC

Provtagningen går idag till som på bilden



2. Gårdsnivå

Extern smitta

Inköp, utställningar eller nära beteskontakter utgör den största smittorisken.

Överföring av virussjukdomar, mastitbakterier, ringorm liksom lungmask, mag- och tarmparasiter och fästingar är stor mellan djur. Fästingar kan dessutom vara bärare av betesfeber och babesios (sommarsjuka). Man ska inte utesluta att man även kan drabbas av salmonella vid inköp.

Undvik att köpa djur i onödan

Ska man köpa djur ska det ske med eftertanke och med hälsodeklarerade djur . Såväl det enskilda djuret som besättningens status ska vara godkänt.

Andra smittvägar är **besökare** på gården eller **egna besök på andra gårdar**. Det vanligaste är att man drabbas av en virus hosta eller virusdiarré via besökare.

Andra smittvägar kan vara foderinköp och foderhantering, gödselhantering och transporter, samutnyttjande av redskap, utrustning, maskiner och fordon.

I djurtäta områden kan skadedjur, fåglar och gemensamt betesvatten vara en riskfaktor.

Budskap: Du bestämmer själv vilka risker du vill ta i din besättning

Intern smitta

Grunden till ett framgångsrikt smittskyddsarbete inom besättningen är att hålla isär friska och sjuka individer. Gruppering är den billigaste, enklaste och mest effektiva formen av smittskydd. Insikten av vad besättningen har för olika smittor och hur de sprids gör att man kan förebygga dem. Genom ett konsekvent smittskyddsarbete kan man på sikt minska eller helt eliminera exempelvis en besvärlig juverbunden bakterie eller en ändlös virushosta.

Budskap: Gruppera mera

Kor och kvigor från kalvning

Kvigor och tidigare känt friska kor skall kalva i kalvningsboxar som är avsedda för friska djur vilket skyddar dem mot juversmitta. Kor med juverstörning eller andra infektioner kalvar i särskild box. Alla boxar smittrenas efter en kalvning.

Budskap: Undvik smittspridning till kon när hon är som känsligast. Jobba i rätt ordning och med extra hygienåtgärder mellan kor med störningar och de som är friska.

Hur har vi koll på juverhälsan från början av laktation?

Alla kor ska mjölkas minst 2 gånger per dag från dag ett. CMT kontrollera alla nykalvade vid 5:e -6:e urmjölknigen. Ta prov på spenar med CMT över 3 och sänd prov för bakteriologisk odling. SVA har snabba rutiner och svaren kan gå rakt in i övervakningsprogrammet individjuver och ni kan få snabba svar på SMS eller E-post. Kor med känd infektion liksom kor med annan diagnos som inte ska betäckas provas inte utan går direkt från kalvning till slaktgruppen.

*Budskap: Gruppera och mjölka alltid helt Friska kor före dom andra
Alla som mjölkar ska ha samma rutiner och tillämpa god mjölkningshygien.*

Grundkrav för att våra produktionsdjur ska hålla sig friska

- En bra liggplats till varje djur
- Minst en ätplats per två kor
- Fodertillgång 23 timmar per dygn.
- En ren vattenkopp per 6-8 djur.
- Rena gångar och passager
- Mineraler.

Budskap: Fasta rutiner skapar en kvalitetssäkrad produktion.

Klövhälsa

God klövform och korrekta benvinklar får man om kvigorna verkas innan kalvning. Det motverkar även risken för fång. Därefter verkas de minst 2 gånger per år. Rena skrapgångar och klövbad en gång per vecka som byts efter ca 120 passager motverkar klövproblem. Om besättningen får in Digital Dermatit måste veterinär kontaktas.

Budskap: Registrera klövverkningarna och bevaka resultatet.

Sinläggning

Sinlägg under en vecka enligt senaste forskning. Fortsätt med gruppering under sintiden.

Budskap: 8 veckors sintid. Sintidsbehandla endast kor i JHKL 3-8.

Kalven från start till inkalvning

Kalvar som föds av kor med en juverstörning tas bort direkt, kon bör inte tillåtas slicka kalven för att undvika smittspridning till besättningen av juverbundna bakterier. Torka kalven och ge uppvärmd kontrollerad råmjölk från en frisk ko. Ge 2,5-3 liter råmjölk inom 2- 4 timmar och lika mycket till inom ca 8 timmar . För att vara säker på att övriga kalvar får tillräckligt med råmjölk gäller i princip det samma för dem.

All helmjök från smittade kor skall pastöriseras innan den kan utfodras till kvigkalvar. Tillräcklig pastörisering erhålls vid + 66 °C i minst 30 minuter.

Budskap: Ta blodprov och kontrollera att kalvarna får tillräckligt med antikroppar via råmjölken. Gränsvärde för otillräcklig passiv immunitet: <55 g/l totalprotein

Ringorm

Ringormsvaccinera vid behov tidigt i ensambox.

Budskap: Förebygg ringorm med hygien och vaccination

Bra rutiner för kalvar

Kalven bör vara 10-14 dagar i ensambox. Ge även kalven fysisk kontakt under första veckan vid utfodringen så präglas den på er och ni får djur med tillit under hela dess liv. Från 14 dagars ålder behöver kalven umgås med minst en jämnårig kamrat.

Efter 14 dagar grupperas kalvarna om i grupper på högst 10 djur och de skall redan under 1:a levnadsveckan förutom mjölk ha tillgång till kraftfoder. Senast under 2:a levnadsveckan behöver den få grovfoder, mineraler och friskt vatten. Kalven kan avvänjas när den väger över 90 kg och konsumerar minst ett kg kraftfoder per dag.

Om kalven blir sjuk

Kalvar med magstörningar ges elektrolyter och isoleras vid behov. Isolering gäller i synnerhet vid lunginflammation. Behandla eventuella lunginflammationer tidigt i 5-7 dagar. Behandla alla kalvar mot parasiter första betessäsongen.

*Budskap: Ta bort en sjuk kalv från sin grupp får kalven vila och de andra slipper smittan
Ta prover för analys vid upprepade sjukdom
Obducera djur som dör
En snabb transport till obduktion gör att man kan ta reda på orsaken till sjukdomen.
Det kan visa sig mycket värdefullt om fler kalvar insjuknar*

Nyrekrytering

Råd finns på Svensk Mjölks hemsida.

Friska djur från en frisk besättning som hålls i karantän i 4 veckor minskar riskerna.

Budskap: Undvik att köpa problem

Sammanfattning

- Det viktigaste för att uppnå ett gott smittskydd och god hälsa i sin besättning är att satsa tid och omsorg på de friska djuren och att gruppera bort smittade djur i alla olika stadier.
- Planera allt arbete och transporter inomgårds så att hygien kan upprätthållas.
- Fasta hygienrutiner, rena kläder, skyddskläder och stövlar för besökare minskar smittspridning.
- Samma redskap skall inte användas i olika grupper.
- Handtvätt efter att ha jobbat med sjuka kor är nödvändigt liksom att allt arbete organiseras så att friska djur sköts innan de som dragit på sig en smitta.
- Diskutera med er veterinär och ifrågasätt era rutiner om det ändå uppstår ohälsa.

Smittskyddsarbete får aldrig upphöra att anpassas efter hälsoläget

Alla besättningar som har för avsikt att fortsätta i mjölkproduktionen bör vara med i det frivilliga salmonella programmet som kan komma att innefatta flera sjukdomar på sikt.

Få gårdar smittas men kostnaden är hög för att sanera en gård.